

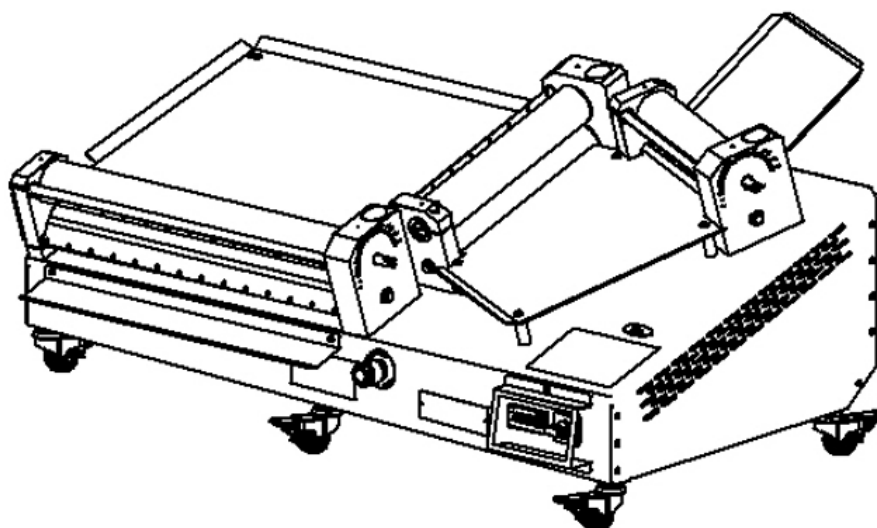


RESTOQUALITY

Instrukcja obsługi

Wałkownica do ciasta

Model: SMH560-3



Spis treści

| | |
|--|----|
| SEKCJA 1: Informacje ogólne..... | 3 |
| SEKCJA 2: Budowa | 4 |
| SEKCJA 3: Obsługa | 5 |
| SEKCJA 4: Konserwacja | 6 |
| SEKCJA 5: Instrukcja obsługi kontroli prędkości wałkowania | 8 |
| SEKCJA 6: Części zamienne | 9 |
| SEKCJA 7: Diagramy połączeń elektrycznych | 16 |
| SEKCJA 8: Ogólne warunki gwarancji | 17 |

Dziękujemy za zakup naszego produktu. Przed pierwszym użyciem prosimy dokładnie zapoznać się z niniejszą instrukcją obsługi.



SEKCJA 1: Informacje ogólne

WPROWADZENIE

Przed rozpoczęciem użytkowania danego urządzenia należy przeczytać ze zrozumieniem poniższą instrukcję.

Niniejsza instrukcja musi być zawsze dostępna dla osób upoważnionych do obsługi urządzenia i przechowywana w jego pobliżu, w bezpiecznym miejscu.

Producent nie ponosi żadnej odpowiedzialności za jakiegokolwiek szkody wyrządzone osobom, zwierzętom i mieniu spowodowane nieprzestrzeganiem zasad opisanych w niniejszej instrukcji.

Instrukcja jest integralną częścią urządzenia i musi być przechowywana do ostatecznej utylizacji samej maszyny.

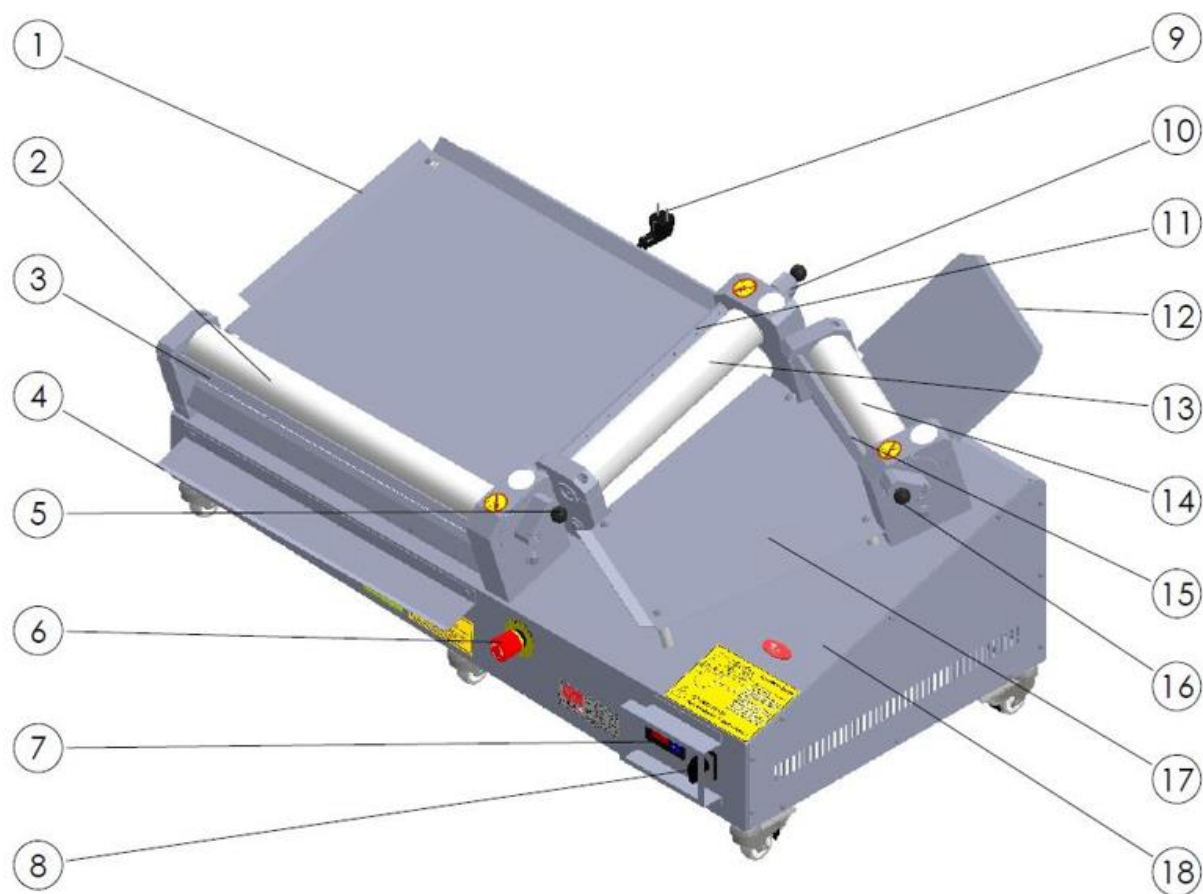
Upoważnieni operatorzy mogą wykonywać przy urządzeniu tylko te czynności, za które są odpowiedzialni.

Urządzenie stosowane przy lahmacun, pizzy i innych procesach walcowania ciasta. Grubość i średnicę ciasta można łatwo uzyskać dzięki systemowi regulacji szczeliny wałka. Walcowanie ciasta trwa min. 12, maks. 15 sekund, z funkcją szybkiego i łatwego użytkowania.

SPECYFIKACJA TECHNICZNA

| Specyfikacja techniczna | SMH560-3 |
|-------------------------------|-----------------|
| Długość maszyny (cm) | 76 |
| Szerokość maszyny (cm) | 119 |
| Wysokość maszyny (cm) | 62 |
| Waga maszyny (kg) | 99,8 |
| Moc maszyny (kW) | 0,8 kW |
| Połączenie elektryczne (V-Hz) | 230V 1N 50/60Hz |
| Waga ciasta (gr) | 80-450 |
| Średnica ciasta (cm) | 26-60 |
| Zakres rolek (mm) | 0-2 |
| Ilość godzinowa produkcji | 240-300 |

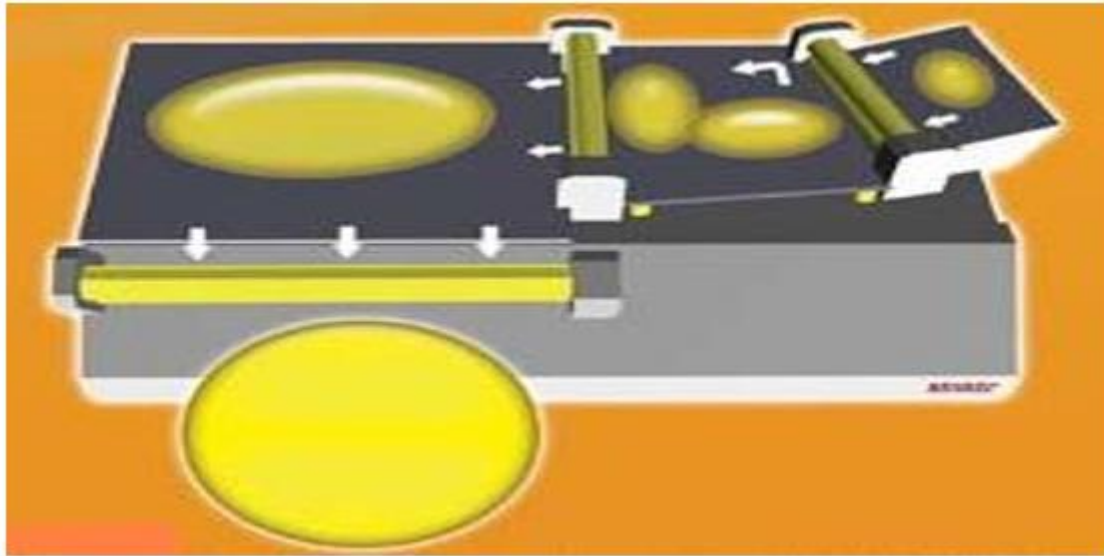
SEKCJA 2: Budowa



- 1- Dolny panel
- 2- Dolne rolki
- 3- Dolne rolki skrobaka
- 4- Panel, gdzie wychodzi obrobiony produkt
- 5- Dźwignia regulacji rolki dolnej
- 6- Przycisk awaryjnego zatrzymania
- 7- Sterowanie prędkością
- 8- Przełącznik Wł. / Wył.
- 9- Kabel zasilania

- 10- Uchwyt regulacyjny wałka centralnego
- 11- Centralne rolkowe skrobaki
- 12- Panel wejściowy
- 13- Wałek centralny
- 14- Wałek wejściowy
- 15- Skrobaki wejściowe
- 16- Dźwignia regulacji rolki wejściowej
- 17- Panel centralny
- 18- Korpus

SEKCJA 3: Obsługa



- 1- Ściśnij ciasto i rozciągnij je, aby uzyskać okrągły kształt.
- 2- Przełóż ciasto do szczeliny wałka wejściowego pokazanej na rysunku. (Dostosuj długość ciasta, jak pokazano na rysunku.)
- 3- Obróć ciasto (jak pokazano na rysunku), a następnie przeprowadź przez ciasto równoległe do drugiej szczeliny wałka.
- 4- Przełóż ciasto, w kształcie elipsy, do szczeliny wyjściowej wałka pokazanej na rysunku.

OSTRZEŻENIA DOTYCZĄCE BEZPIECZEŃSTWA

- 1- Bezpieczne napięcie wynosi od 230 V do 240 V.
- 2- Ustaw urządzenie na płaskiej powierzchni.
- 3- Jednofazowy podczas pracy.
- 4- Nie wycieraj urządzenia wilgotną szmatką, gdy jest podłączone do gniazdka.
- 5- Odetnij prąd elektryczny przed otwarciem systemu zabezpieczającego.
- 6- Codziennie sprawdzaj wlot powietrza do wentylatora chłodzącego



INSTRUKCJA OBSŁUGI I URUCHAMIANIA

- 1- Podłącz do jednofazowego zasilania elektrycznego.
- 2- Naciśnij przycisk „I”.
- 3- Wyreguluj przestrzeń wałka pokazaną na rysunku. (Ta procedura dostosowuje grubość i średnicę ciasta)

Ustaw grubość ciasta od „0” do „20”, jak pokazano na rysunku.

- Pociągnij uchwyt regulacyjny i obróć w kierunku „+” lub „-”.
- Obróć pokrętło w kierunku „+”, aby zwiększyć grubość ciasta. Obróć pokrętło w kierunku „-”, aby zmniejszyć grubość ciasta.
- Wciśnij gałkę uchwytu regulacyjnego po wyregulowaniu zamierzonego odstępu między rolkami.

UWAGA: Zaleca się, aby odstęp rolki wejściowej, był większy niż odstęp rolki wyjściowej.

UWAGA: Skrobaki muszą być rozciągnięte

SEKCJA 4: Konserwacja

Konserwacja zewnętrznej części obudowy



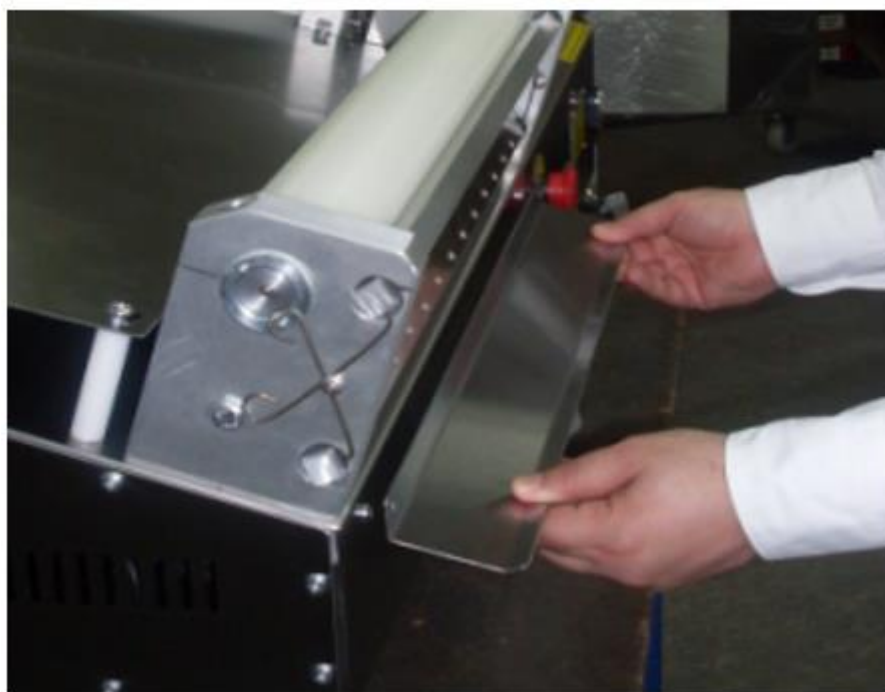
Wyciągnij środkowy panel pokazany na rysunku, a następnie wyczyść z mąki i okruchów. Zatrzymaj maszynę i odłącz zasilanie, a następnie wyczyść wilgotną szmatką. Nie podłączaj zasilania dopóki maszyna nie wyschnie.

Konserwacja skrobaków



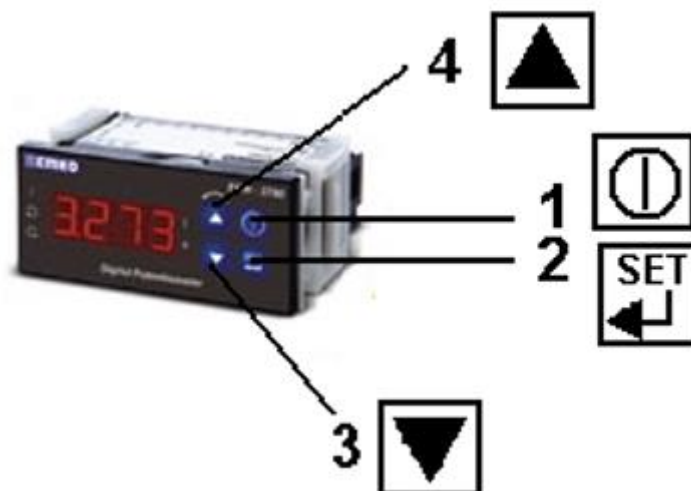
- Podnieś drut skrobaka, jak pokazano na rysunku
- Wyjmij skrobaki z otworu, jak pokazano na rysunku. Codziennie czyścić skrobaki.

Konserwacja panelu wyjściowego produktu



Zdejmij śruby. Oczyszcz panel i zamontuj go z powrotem.

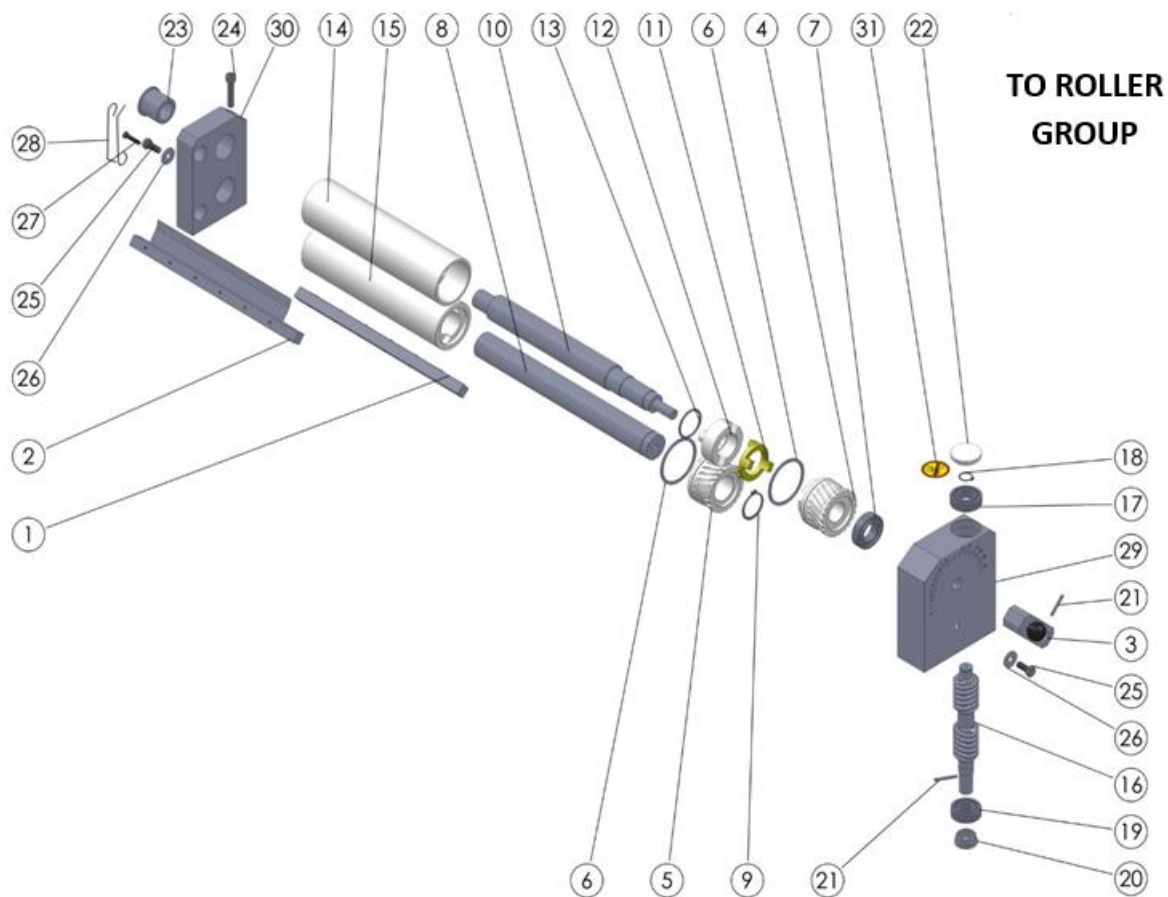
SEKCJA 5: Instrukcja obsługi kontroli prędkości wałkowania



PRZEŁĄCZNIK PACCO JEST OTWARTY I MASZYNA JEST ZASILANA

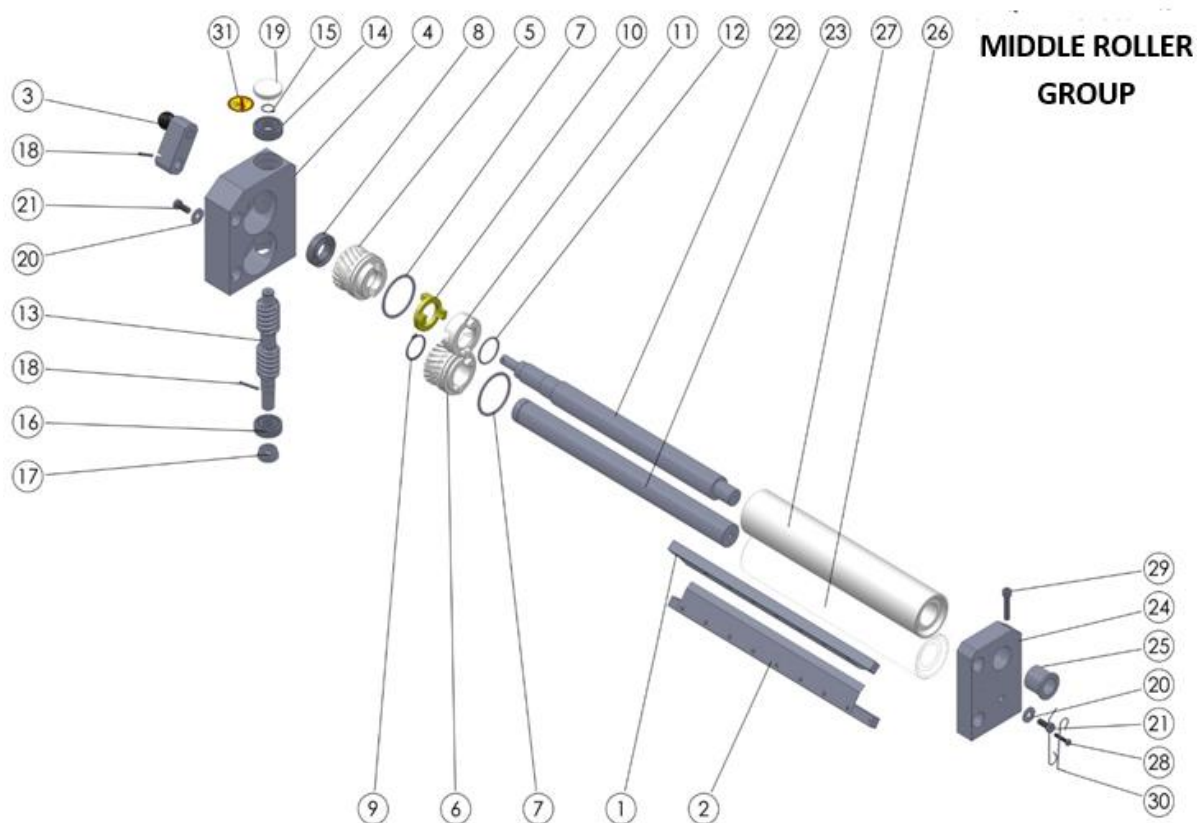
1. Naciśnij przycisk zasilania, aby rozpocząć sterowanie prędkością.
2. Naciśnij przycisk (SET), aby zmienić prędkość rolki z kontrolą prędkości. Wartość prędkości zacznie migać na ekranie, w tym momencie należy dokonać zmiany cyklu. Zmień wartość prędkości za pomocą przycisków kierunkowych w dół (3) lub w górę (4). Zapisz zmienioną wartość prędkości, naciskając (SET). (Jeśli wartość prędkości mignie cztery razy po naciśnięciu przycisku SET, nastawianie jest zakończone.)
3. Naciśnij przycisk w górę (4), aby obrócić rolki w odwrotnym kierunku. Gdy powtórzymy ten sam proces, kierunek ruchu powróci do kierunku pracy.

SEKCJA 6: Części zamienne



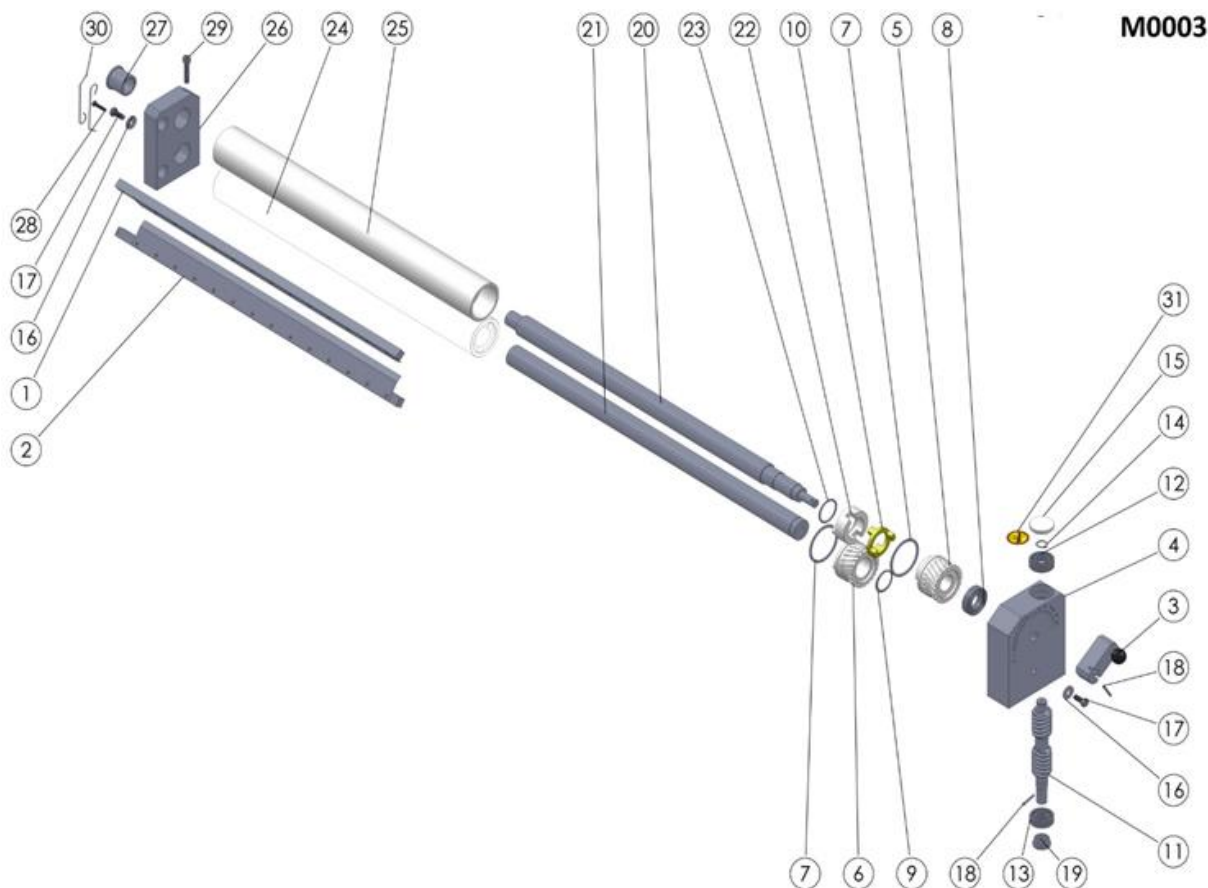
SMH560-3 M0005 (GRUPA ROLEK GÓRNYCH) LISTA CZĘŚCI ZAMIENNYCH

| ITEM NO. | SPARE PART NUMBER | SPARE PART DESCRIPTION | UNIT | ITEM NO. | SPARE PART NUMBER | SPARE PART DESCRIPTION | UNIT |
|----------|-------------------|-------------------------|------|----------|-------------------|------------------------|------|
| 1 | 00357M | ROLLER SCRAPER (TOP) | 1 | 17 | 00207 | BEARING | 1 |
| 2 | 00358M | ROLLER SCRAPER (BOTTOM) | 1 | 18 | 00211 | RING | 1 |
| 3 | 00348M | ADJUST LEVER | 1 | 19 | 00209 | BEARING | 1 |
| 4 | 00204 | GEAR (FEMALE) | 1 | 20 | 00210 | THIMBLE | 1 |
| 5 | 00205 | GEARM (MALE) | 1 | 21 | 00096 | PIN | 2 |
| 6 | 00228 | GEAR RING | 2 | 22 | 00219 | COVER | 1 |
| 7 | 00208 | BEARING | 1 | 23 | 00222 | THIMBLE | 1 |
| 8 | 00244 | ROLLER SHAFT (STRAIGHT) | 1 | 24 | 00349 | BOLT | 1 |
| 9 | 00249 | RING | 1 | 25 | 00043 | BOLT | 2 |
| 10 | 00239 | ROLLER SHAFT | 1 | 26 | 00044 | WASHER | 2 |
| 11 | 00218 | CLUTCH | 1 | 27 | 00266 | BOLT | 1 |
| 12 | 00227 | ROLLER CLUTCH | 1 | 28 | 00267 | SCRAPERS WIRE | 2 |
| 13 | 00226 | O-RING | 1 | 29 | 00201 | GEAR BOX | 1 |
| 14 | 00260 | ROLLER (TOP) | 1 | 30 | 00200 | ROLLER BEARING | 1 |
| 15 | 00255 | ROLLER (BOTTOM) | 1 | 31 | 00037 | LABEL | 1 |
| 16 | 00206 | WORM | 1 | | | | |



SMH560-3 M0004 (GRUPA ROLEK ŚRODKOWYCH) LISTA CZĘŚCI ZAMIENNYCH

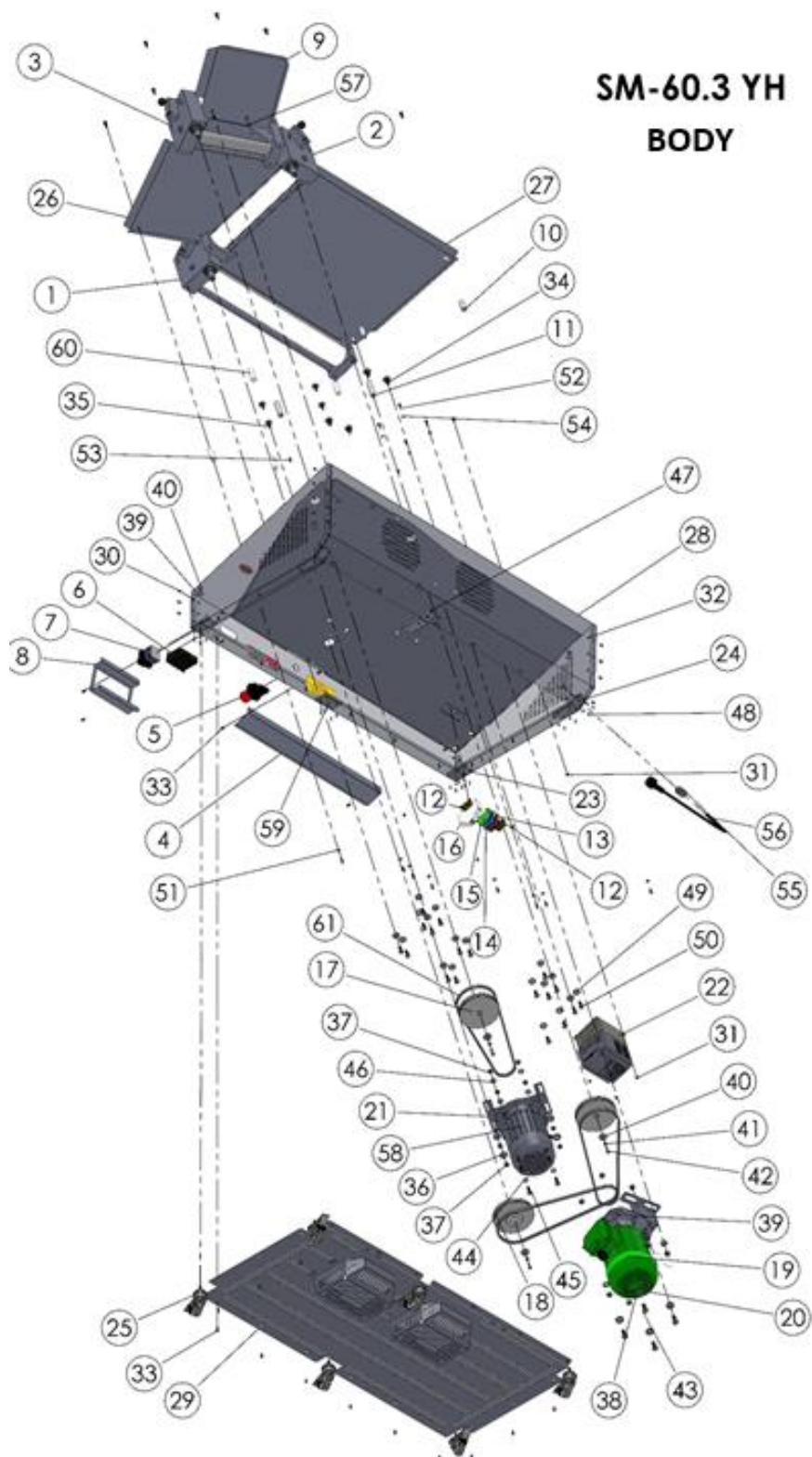
| ITEM NO. | SPARE PART NUMBER | SPARE PART DESCRIPTION | UNIT | ITEM NO. | SPARE PART NUMBER | SPARE PART DESCRIPTION | UNIT |
|----------|-------------------|-------------------------|------|----------|-------------------|---------------------------------|------|
| 1 | 00355M | ROLLER SCRAPER (TOP) | 1 | 17 | 00210 | THIMBLE | 1 |
| 2 | 00356M | ROLLER SCRAPER (BOTTOM) | 1 | 18 | 00096 | PIN | 2 |
| 3 | 00348M | ADJUST LEVER | 1 | 19 | 00219 | COVER | 1 |
| 4 | 00203 | GEAR BOX (REVERSE) | 1 | 20 | 00044 | WASHER | 2 |
| 5 | 00204 | GEAR (FEMALE) | 1 | 21 | 00043 | BOLT | 2 |
| 6 | 00205 | GEAR (MALE) | 1 | 22 | 00241 | CENTRAL ROLLER SHAFT | 1 |
| 7 | 00228 | GEAR RING | 2 | 23 | 00246 | CENTRAL ROLLER SHAFT (STRAIGHT) | 1 |
| 8 | 00208 | BEARING | 1 | 24 | 00202 | ROLLER BEARING REVERSE | 1 |
| 9 | 00249 | RING | 1 | 25 | 00222 | THIMBLE | 1 |
| 10 | 00218 | CLUTCH | 1 | 26 | 00257 | ROLLER (BOTTOM) | 1 |
| 11 | 00227 | ROLLER CLUTCH | 1 | 27 | 00262 | ROLLER (TOP) | 1 |
| 12 | 00226 | O-RING | 1 | 28 | 00266 | BOLT | 1 |
| 13 | 00206 | WORM | 1 | 29 | 00349 | BOLT | 1 |
| 14 | 00207 | BEARING | 1 | 30 | 00267 | SCRAPERS WIRE | 2 |
| 15 | 00211 | RING | 1 | 31 | 00037 | LABEL | 1 |
| 16 | 00209 | BEARING | 1 | | | | |



M0003

SMH560-3 M0003 (GRUPA ROLEK DOLNYCH) LISTA CZĘŚCI ZAMIENNYCH

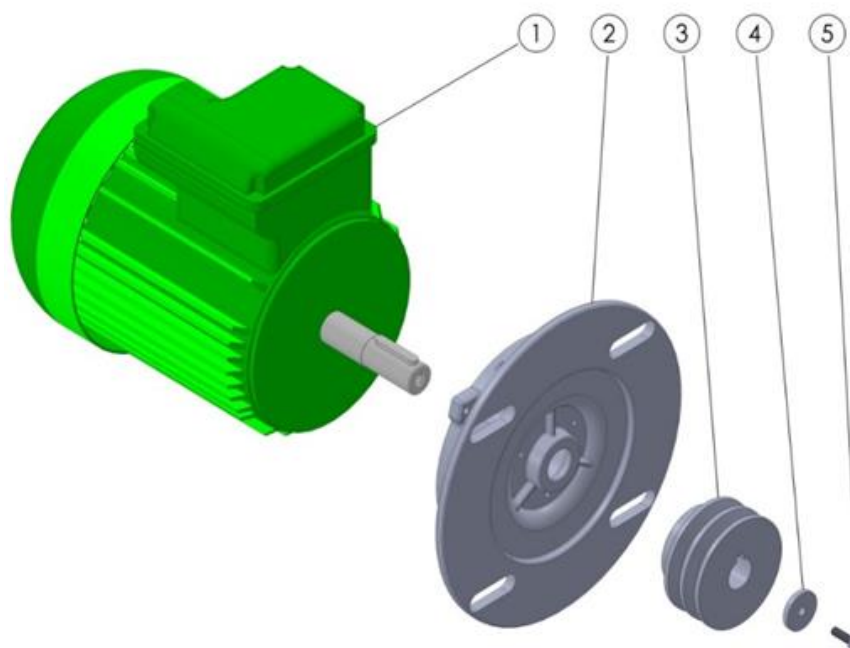
| ITEM NO. | SPARE PART NUMBER | SPARE PART DESCRIPTION | UNIT | ITEM NO. | SPARE PART NUMBER | SPARE PART DESCRIPTION | UNIT |
|----------|-------------------|-------------------------|------|----------|-------------------|--------------------------------|------|
| 1 | 00353M | ROLLER SCRAPER (TOP) | 1 | 17 | 00043 | BOLT | 2 |
| 2 | 00354M | ROLLER SCRAPER (BOTTOM) | 1 | 18 | 00096 | PIN | 2 |
| 3 | 00348M | ADJUST LEVER | 1 | 19 | 00210 | THIMBLE | 1 |
| 4 | 00201 | GEAR BOX | 1 | 20 | 00243 | BOTTOM ROLLER SHAFT | 1 |
| 5 | 00204 | GEAR (FEMALE) | 1 | 21 | 00248 | BOTTOM ROLLER SHAFT (STRAIGHT) | 1 |
| 6 | 00205 | GEAR (MALE) | 1 | 22 | 00227 | ROLLER CLUTCH | 1 |
| 7 | 00228 | GEAR RING | 2 | 23 | 00226 | O-RING | 1 |
| 8 | 00208 | BEARING | 1 | 24 | 00259 | ROLLER (BOTTOM) | 1 |
| 9 | 00249 | RING | 1 | 25 | 00264 | ROLLER (TOP) | 1 |
| 10 | 00218 | CLUTCH | 1 | 26 | 00200 | ROLLER BEARING | 1 |
| 11 | 00206 | WORM | 1 | 27 | 00222 | THIMBLE | 1 |
| 12 | 00207 | BEARING | 1 | 28 | 00266 | BOLT | 1 |
| 13 | 00209 | BEARING | 1 | 29 | 00349 | BOLT | 1 |
| 14 | 00211 | RING | 1 | 30 | 00267 | SCRAPERS WIRE | 2 |
| 15 | 00219 | COVER | 1 | 31 | 00037 | LABEL | 1 |
| 16 | 00044 | WASHER | 2 | | | | |



SMH560-3 LISTA CZĘŚCI ZAMIENNYCH KORPUSU

| ITEM NO. | SPARE PART NUMBER | SPARE PART DESCRIPTION | UNIT. | ITEM NO. | SPARE PART NUMBER | SPARE PART DESCRIPTION | UNIT. |
|----------|-------------------|--------------------------------|-------|----------|-------------------|-------------------------|-------|
| 1 | SM60.3 YH M0008 | BOTTOM ROLLER GROUP(COMPLETE) | 1 | 32 | 00291 | BOLT | 8 |
| 2 | SM60.3 YH M0009 | MIDDLE ROLLER GROUP (COMPLETE) | 1 | 33 | 00278 | BOLT | 23 |
| 3 | SM60.3 YH M0010 | UPPER ROLLER GROUP (COMPLETE) | 1 | 34 | 00499 | BOLT | 4 |
| 4 | 00275 | OUTPUT PLATE | 1 | 35 | 00476 | BOLT | 4 |
| 5 | 00314 | EMS STOP BUTTON | 1 | 36 | 01258 | WASHER | 4 |
| 6 | 00250 | POTENTIOMETER | 1 | 37 | 01959 | NUT | 8 |
| 7 | 00224 | ON/OFF SWITCH | 1 | 38 | 00277 | WASHER | 14 |
| 8 | 00522 | SWITCH PROTECTION VALVE | 1 | 39 | 00298 | NUT | 14 |
| 9 | 00306 | UPPER FEEDER PLATE | 1 | 40 | 00006 | WASHER | 3 |
| 10 | 00289 | UPPER FEEDER PLATE PIN (SHORT) | 2 | 41 | 00042 | PLAIN WASHER M6 | 3 |
| 11 | 00276 | MIDDLE FEEDER PLATE PIN | 2 | 42 | 00041 | BOLT | 5 |
| 12 | 00292 | LIMITED | 2 | 43 | 00279 | BOLT | 4 |
| 13 | 00295 | CONNECTOR | 1 | 44 | 01963 | WASHER | 4 |
| 14 | 00294 | CONNECTOR (BLUE) | 1 | 45 | 04072 | BOLT | 4 |
| 15 | 00293 | CONNECTOR (GROUNDING) | 1 | 46 | 01961 | PLAIN WASHER | 4 |
| 16 | 00301 | FUSE | 1 | 47 | 00205M | WHELL PLATE | 1 |
| 17 | 00213 | V BELT PULLEY | 2 | 48 | 01529 | RIVET | 40 |
| 18 | 00212 | PULLEY | 1 | 49 | 00044 | WASHER | 18 |
| 19 | 00480 | ENGINE PLATE | 1 | 50 | 00043 | BOL | 18 |
| 20 | SM55 YD M0001 | ENGINE | 1 | 51 | 00051 | WASHER | 8 |
| 21 | 00503 | ENGINE PLATE | 1 | 52 | 00049 | BOLT | 12 |
| 22 | 00383 | SPEED CONTROL | 1 | 53 | 00048 | BOLT | 4 |
| 23 | 00528 | WHELL PLATE | 2 | 54 | 02582 | WASHER | 4 |
| 24 | 00527 | WHELL PLATE | 2 | 55 | 00097 | COUPLING | 1 |
| 25 | 00297 | WHELLS | 6 | 56 | 00058 | ELECTRIC CABLE | 1 |
| 26 | 00303 | MIDDLE FEEDER PLATE | 1 | 57 | 00317 | WASHER | 2 |
| 27 | 00309 | BOTTOM FEEDER PLATE | 1 | 58 | 00206M | ENGINE | 1 |
| 28 | 00203M | SM-60.3 BODY | 1 | 59 | 00532 | WHELL PLATE | 1 |
| 29 | 00204M | BASE PLATE | 1 | 60 | 00361 | MIDDLE FEEDER PLATE PIN | 4 |
| 30 | 00157 | BOLT | 14 | 61 | 00502 | BELT | 3 |
| 31 | 00052 | NUT | 22 | | | | |

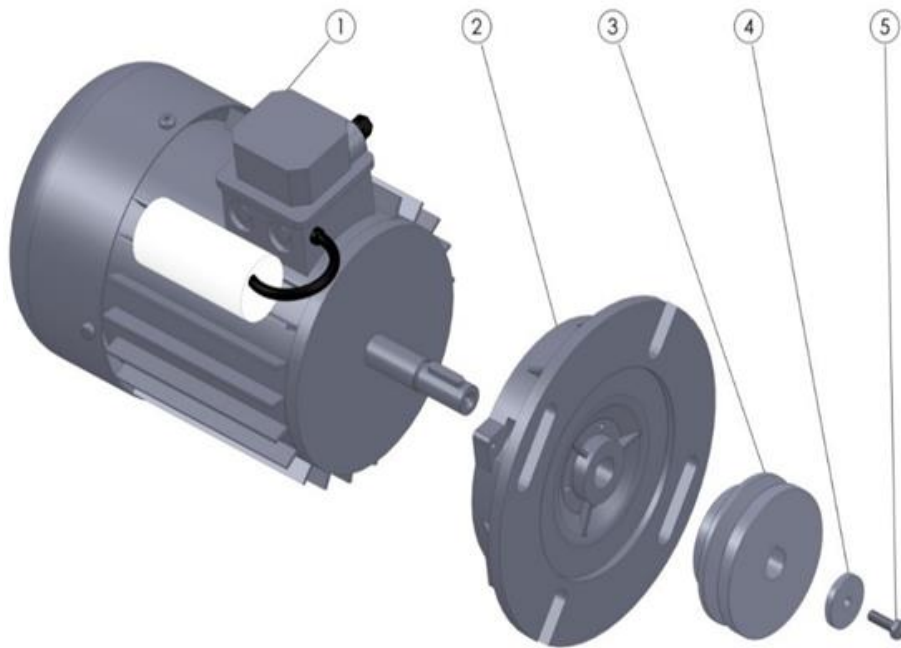
M0001



SMH560-3 M0001 LISTA CZĘŚCI ZAMIENNYCH

| ITEM NO. | SPARE PART NUMBER | SPARE PART DESCRIPTION | UNIT. |
|----------|-------------------|------------------------|-------|
| 1 | 00254 | ENGINE | 1 |
| 2 | 00252 | ENGINE FLANGE | 1 |
| 3 | 00214 | V BELT PULLEY | 1 |
| 4 | 00098 | WASHER | 1 |
| 5 | 00049 | BOLT | 1 |

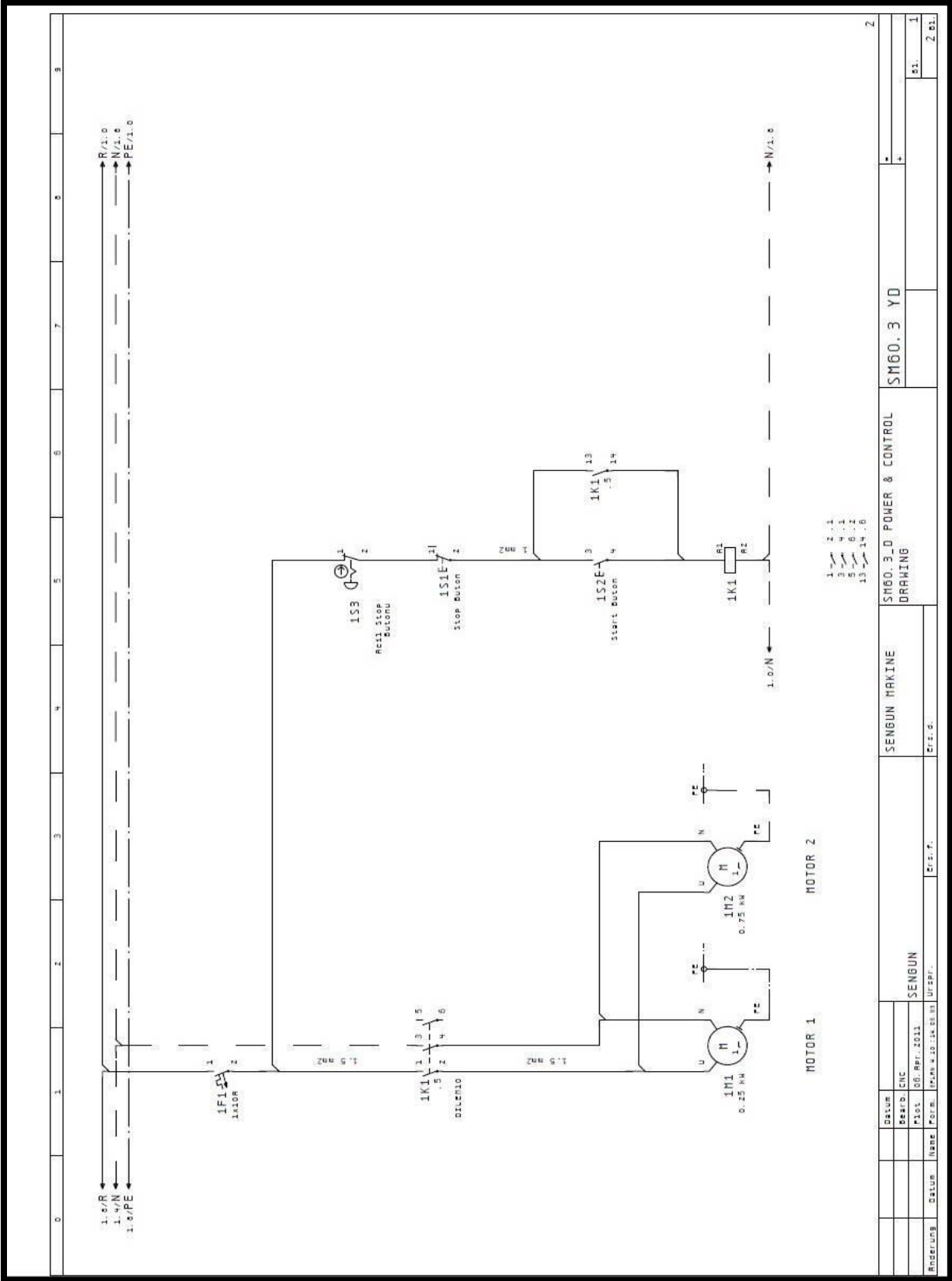
M0007



LISTA CZĘŚCI ZAMIENNYCH M0007 DO SMH560-3

| ITEM NO. | SPARE PART NUMBER | SPARE PART DESCRIPTION | UNIT. |
|----------|-------------------|------------------------|-------|
| 1 | 00023 | ENGINE | 1 |
| 2 | 00251 | ENGINE FLANGE | 1 |
| 3 | 00253 | PULLEY | 1 |
| 4 | 00098 | WASHER | 1 |
| 5 | 00049 | BOLT | 1 |

SEKCJA 7: Diagramy połączeń elektrycznych



SEKCJA 8: Ogólne warunki gwarancji

Niniejszy dokument reguluje zasady gwarancji udzielanej przez spółkę **Resto Quality sp. z o.o.** na sprzedawane Towary i stanowi załącznik do Ramowych Warunków Handlowych, określone poniżej zasady ochrony gwarancyjnej obowiązują zawsze gdy Resto Quality sp. z o.o. udziela gwarancji na sprzedawany towar.

1. Gwarancja udzielana jest na okres 12 miesięcy od daty zakupu Towarów.
2. Ochrona gwarancyjna udzielana jest wyłącznie na terytorium Rzeczypospolitej Polskiej.
3. W okresie trwania gwarancji Spółka zobowiązuje się do bezpłatnego podjęcia koniecznych działań celem przywrócenia Urządzeń do prawidłowego funkcjonowania – do stanu w którym możliwe będzie normalne i zgodne z przeznaczeniem korzystanie z urządzeń - jeżeli wada występowała lub była następstwem wad tkwiących w Urządzeniach (Urządzeniu) w chwili jego sprzedaży (wady produkcyjne, wady technologiczne) i nie została spowodowana przez Klienta lub osoby trzecie lub nie wynikły inne przyczyny skutkujących utratą gwarancji.
4. Celem wypełnienia powyższych obowiązków Spółka zobowiązuje się do – w zależności od konieczności :
 - a. przeprowadzenie nieodpłatnej diagnozy usterki
 - b. przeprowadzenia nieodpłatnej naprawy Urządzenia
 - c. przeprowadzenia nieodpłatnej wymiany części Urządzenia na nowe o konieczności przeprowadzenia napraw lub wymiany poszczególnych części oraz zakresie naprawy (wymiany) każdorazowo decydować będzie Spółka w oparciu o wskazania uprawnionego serwisanta.
5. Spółka wykonuje powyższe działania zgodnie z wytycznymi producenta z wykorzystaniem odpowiednich części zamiennych.
6. Spółka może zlecić przeprowadzenie działań osobom trzecim.
7. Zakresem usług serwisowych (gwarancji) nie są objęte :
 - a. uszkodzenia mechaniczne,
 - b. uszkodzenia wynikłe z działania siły wyższej (pożar, powódź, zalanie wodą, zmiany napięcia etc.)
 - c. czynności związane z konserwacją i normalnym użytkowaniem Urządzenia (czyszczenie, odkamienianie, smarowanie, wymiana elementów eksploatacyjnych i podlegających normalnemu zużyciu – lampy, żarówki, bezpieczniki, baterie, uszczelki, paski klinowe, łańcuchy napędowe etc.)
 - d. uszkodzenia wynikające z oddziaływania siły fizycznej ponad siłę konieczną dla normalnego korzystania z Urządzeń,
 - e. uszkodzenia powstałe z winy Klienta lub osób trzecich,
 - f. uszkodzenia wynikające z nieprawidłowego korzystania, wykorzystywania, użytkowania, eksploatacji Urządzeń
 - g. uszkodzenia będące skutkiem zaniedbań w wypełnianiu obowiązków spoczywających na użytkowniku Urządzeń.
 - h. uszkodzenia wynikające z nieprawidłowego podłączenia urządzenia lub braku wykorzystywania wymaganych akcesoriów (np. zmiękcacz do wody, filtry, etc.)
 - i. jak również usterki będące następstwem powyższych zdarzeń

8. Przypominamy o obowiązku sprawdzenia towaru dostarczanego do Państwa w obecności kuriera (dostawcy, przewoźnika) oraz w przypadku stwierdzenia uszkodzeń o obowiązku sporządzenia protokołu zgłoszenia szkody. Brak sprawdzenia przesyłki oraz prawidłowego zgłoszenia reklamacji do przewoźnika skutkuje utratą późniejszej możliwości do zgłoszenia roszczeń z tego tytułu.
9. W zakresie nie objętym gwarancją Spółka świadczy obsługę serwisową – za dodatkową opłatą.
10. Klient może zlecić Spółce przeprowadzenie prac (działań) dodatkowych, Strony ustalają, iż Spółka może takie działania proponować, jednak ich przeprowadzenie zawsze będzie wymagało zgody Klienta. Zasady wynagrodzenia za prace dodatkowe Strony ustalać będą w toku wzajemnych relacji.
11. Każdorazowo Klient zobowiązuje się do udostępnienia Urządzeń w uzgodnionym terminie i miejscu w taki sposób by możliwe było przeprowadzenie wymaganych prac serwisowych w sposób niezakłócony. Ewentualny brak udostępnienia Urządzeń traktowany będzie na równi z nieuzasadnioną interwencją serwisową.
12. W przypadku nieuzasadnionej interwencji uprawnionych serwisantów, Klient zobowiązany będzie do pokrycia kosztów takiej interwencji – w szczególności kosztów dojazdu oraz wynagrodzenia dla serwisantów.
13. Spółka podkreśla, a Klient jednoznacznie przyjmuje iż następujące działania skutkować będą utratą ochrony gwarancyjnej:
 - a. dokonanie jakichkolwiek zmian, modyfikacji, przeróbek, napraw czy szeroko rozumianej ingerencji w Urządzenia przez osoby inne niż wskazane przez Spółkę
 - b. naruszenie plomb lub znaków fabrycznych
 - c. stwierdzenie uszkodzeń urządzenia innych niż wynikające z normalnego użytkowania (uszkodzeń mechanicznych, termicznych, chemicznych, elektrycznych, wywołanych ogniem, wilgocią etc.)
 - d. nieprawidłowe podłączenie urządzenia, jak również brak wykorzystywania wymaganych akcesoriów (np. zmiękczacz do wody, filtry, etc.)
14. Zgłoszenie usterki odbywać będzie się - poprzez przesłanie przez Klienta zgłoszenia awarii na adres e-mail: **serwis@restoquality.pl**
15. Towary co do których zgłaszane są roszczenia z tytułu gwarancji:
 - a. o masie do 30 kg należy dostarczyć pod wskazany przez Spółkę adres uprawnionego serwisu
 - b. o masie powyżej 30 kg – w zależności od wskazań Spółki należy dostarczyć pod wskazany przez Spółkę adres uprawnionego serwisu lub naprawiony zostanie przez wskazanych serwisantów w miejscu jego instalacji (znajdowania się).
 - c. przypominamy, iż na Kliencie dokonującym przesłania Urządzenia pod wskazany adres spoczywa obowiązek należytego zapakowania reklamowanego Urządzenia na czas jego transportu (w szczególności poprzez takie zapakowanie które zabezpieczy Urządzenie przed uszkodzeniem oraz umożliwi jego bezpieczny transport i wykonywanie czynności załadunkowych).
 - d. Spółka może – w zależności od ustaleń Stron oraz w ramach gestu handlowego – świadczyć pomoc w organizacji transportu Urządzenia.

- e. obowiązkiem Klienta jest terminowy odbiór Urządzenia zwrotnie przesyłanego po przeprowadzeniu prac serwisowych w szczególności odbiór przesyłki w czasie i miejscu uzgodnionym. Ewentualny brak odbioru Urządzenia wedle pierwotnych ustaleń skutkować będzie obciążeniem Klienta wynikłymi z tego kosztami (m.in. kosztami ponownego przesłania / transportu Urządzenia).

16. Strony ustalają następujące terminy reakcji Spółki na ewentualne zgłoszenia dot. usterek Urządzeń:

- a. zwrotny kontakt telefoniczny – do 5 dni roboczych od daty zgłoszenia
- b. wizyta uprawnionego serwisanta – do 14 dni od daty zgłoszenia
- c. wykonanie naprawy zależne jest od otrzymania przez Spółkę lub inny wyznaczony do przeprowadzenia prac serwisowych podmiot części zamiennych i w zależności od terminu realizacji dostaw przez producenta może wynieść do 60 dni od daty wizyty serwisanta.

Spółka

Klient

Resto Quality Sp. z o.o.
Zamknięta 10/1,5
30-554 Kraków
Tel.: 12-307-06-72
Tel2.: 791 003 909
Email: info@restoquality.pl
Serwis: 577 609 633
Email: serwis@restoquality.pl